

重溫上同講道:提後二:1-12

1. 靠甚麼剛強?

恩典

2. 保羅正對提摩太做甚麼類型的焦點事奉??

承傳忠心
能教導的

3. 保羅以甚麼表達復活的生命?
(提後一10)

活出不能朽壞的生命

持守福音活出不朽的生命

神的道卻不被捆綁



清心 無愧



提後2:14

你要使眾人**回想**

(繼續將這事提醒)

這些事，在主面前囑咐他們：

不可為言語爭辯；這是沒有益處的，

只能**敗壞**(**傾覆**、**腐化**)

聽見的人。

紅:和合本

藍:呂振中

紫:新譯本

提後2:16

但要遠避世俗的**虛談**

(**凡俗的空談**、**荒唐無稽的空談**)，

因為這等人必進到更**不敬虔**

(**使人遠離上帝**)的地步。。



紅:和合本
藍:呂振中
紫:新譯本

崇尚空談 (二16)

(1) **世俗**的空談 (二16)

(2) 引起爭論的愚蠢無知的問題

(二23) (**家譜提前一4**) ,

(3) **復活的事已過**

傾覆人信仰的事(二17,18)

提後2:17

他們的話如同毒瘡，

越爛越大 (必越侵蝕越大、腐蝕肌肉的毒瘡)；

其中有許米乃和腓理徒，

提後2:18 他們偏離了真道，

說復活的事已過，（將復活「**靈意化**」）。

就**敗壞** (傾覆動搖)好些人的**信仰** (信心)。

紅:和合本

藍:呂振中

紫:新譯本

我信身體復活





得蒙神喜悅

前句: 你當竭力 在神面前

得蒙喜悅

明示自己是被試驗為可嘉的

經得起考驗

後句: 作無愧的工人，按著正意分解真理的道

紅: 和合本

藍: 呂振中

紫: 新譯本





作無愧的工人

◇◇ 1. 對象：強調無愧於神

◇◇ 2. 神的要求：承傳屬靈生命的

◇◇ 準確解明神的道

◇◇ 以生命載道

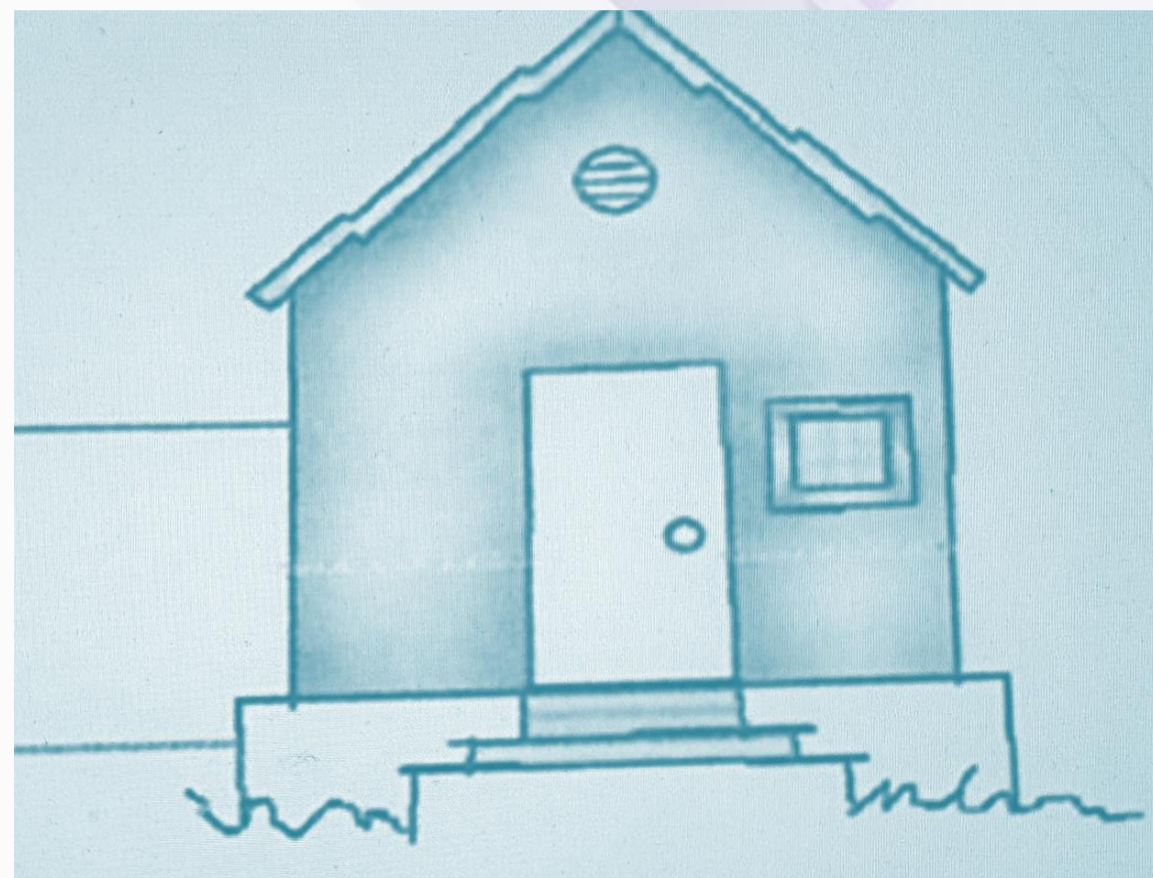
(主知道誰屬神 不用言語爭辯)

提後2:19

然而， **神堅固的根基立住了；**

(提前三15，16指真理、
福音的奧秘，藉對耶穌道
成肉身的信心、
靠聖靈更新；提前六19 要
持守行真道。)

?



印記「**主認識**(**主認得**)誰是**他的人**」**屬他的人**；

又說：「凡**稱呼主名的人**

總要(**應當必須**)**離開不義**(**離棄邪惡**)。」

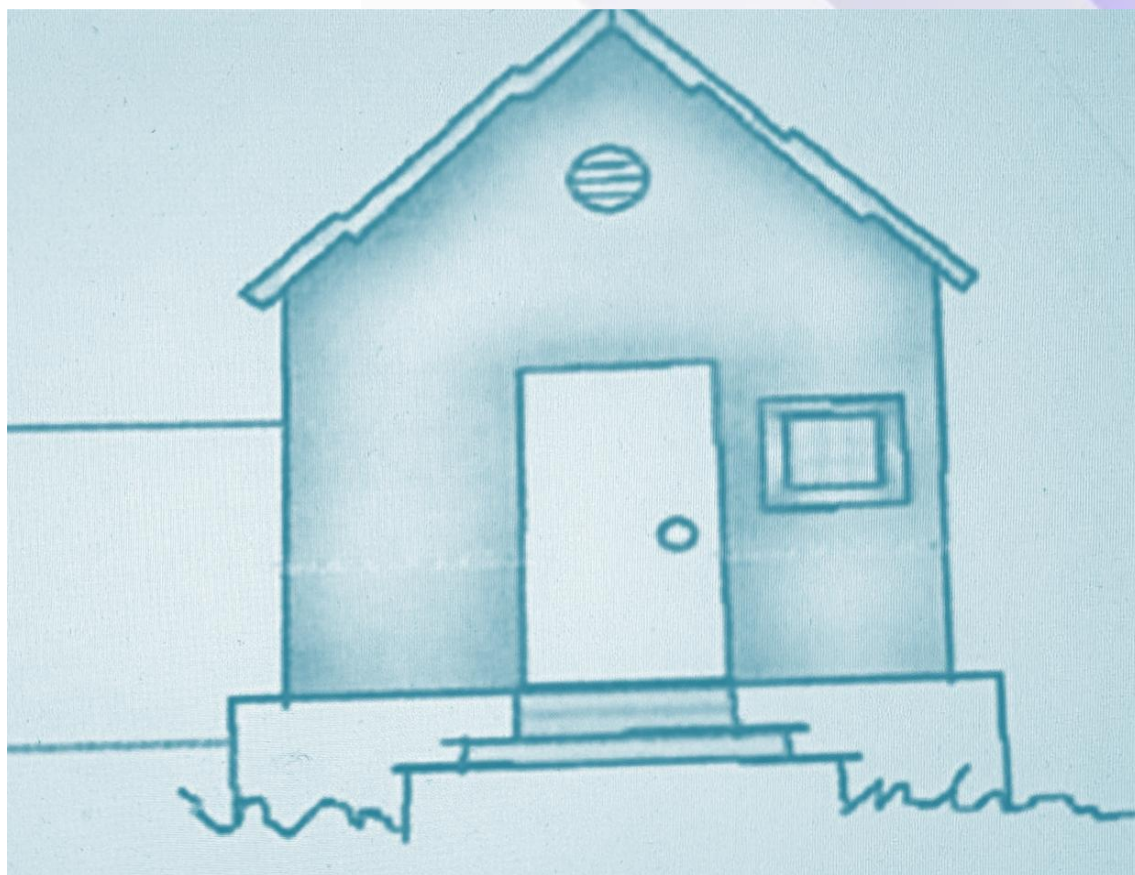


提後2:19

然而，**神堅固的根基立住了；**

新生命

**持守福音
(太七21)**



提後2:20

在大戶人家，不但有金器銀器，也有木器瓦器；有作為貴重的(...用處)，有作為卑賤的(...用處)。(有的用在特別的場合，有的用在普通的場合)

用處



紅:和合本
藍:呂振中
紫:新譯本

人如果自潔，
脫離一切邪惡事，
就能夠**被主所器重**
因為他已獻給主，
為主所重用，
來做各樣善事。(201
新譯本)



人找方法 神找合用的人
被主器重？ 聖潔合用？



提後2:22

你要逃避少年的私慾

同那清心（潔淨的心 心地純潔）

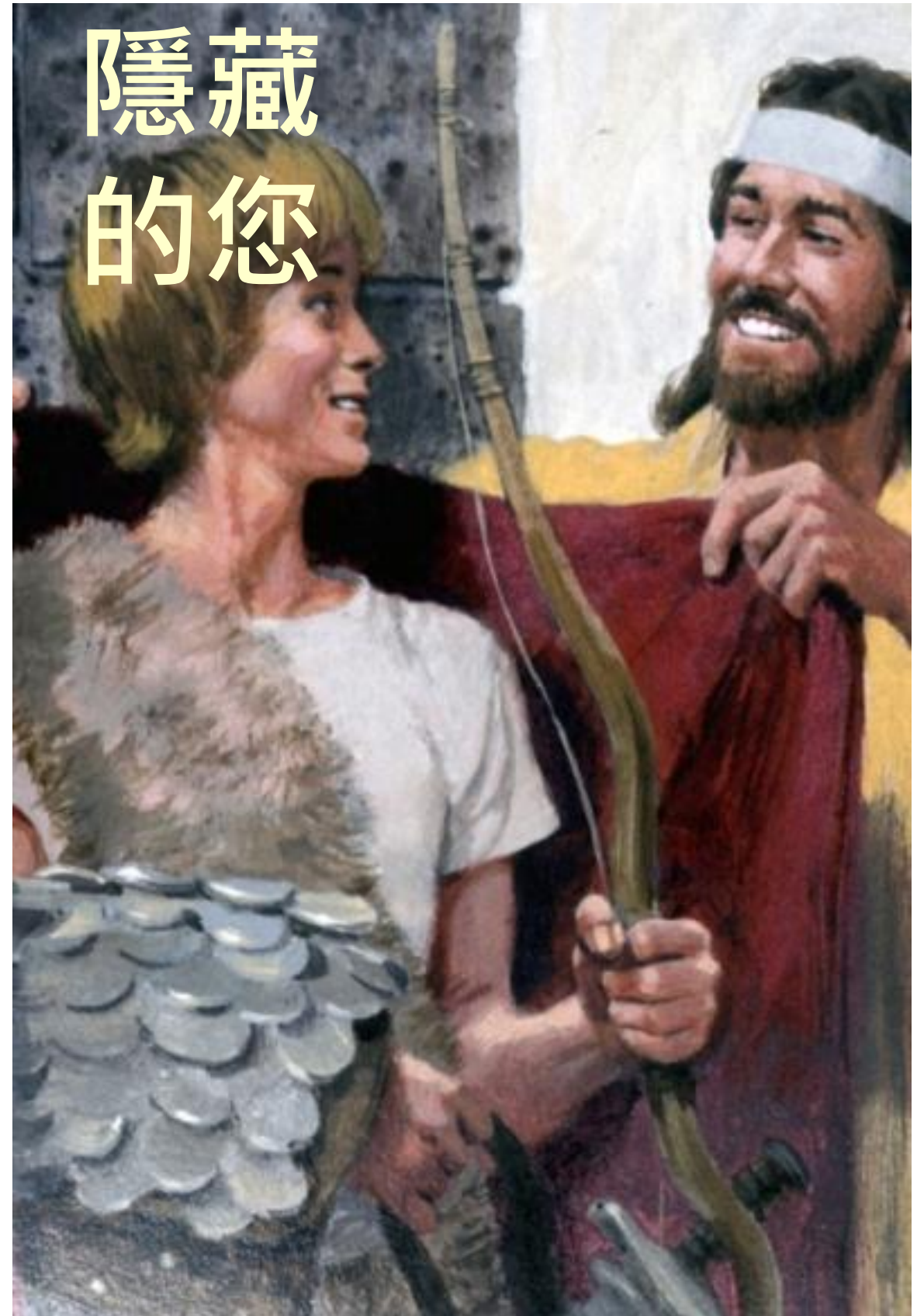
禱告主的人

追求公義 信德 仁愛 和平



紅:和合本
藍:呂振中
紫:新譯本

清心禱告 不甘心神家荒涼的人...



提後2:23

惟有那愚拙無學問(無教育性 無知)的辯論，
總要棄絕(拒絕參加)，
因為知道這等事是起爭競(生 / 引起爭吵)的。



紅:和合本
藍:呂振中
紫:新譯本

提後2:24

然而主的僕人**不可爭競**，

只要**溫溫和和**地(**溫和柔順**)待眾人，

善於教導(**殷勤善導**)，

存心忍耐(**處處忍受苦害**)，



紅:和合本
藍:呂振中
紫:新譯本

提後2:25

用**溫柔勸戒**(**規勸** **柔和矯正**)

那**抵擋**(**對抗**)的人；

或者 神給他們**悔改的心** (**機會**) ，
可以明白真道，



紅:和合本
藍:呂振中
紫:新譯本

提後2:25

叫他們這已經被魔鬼

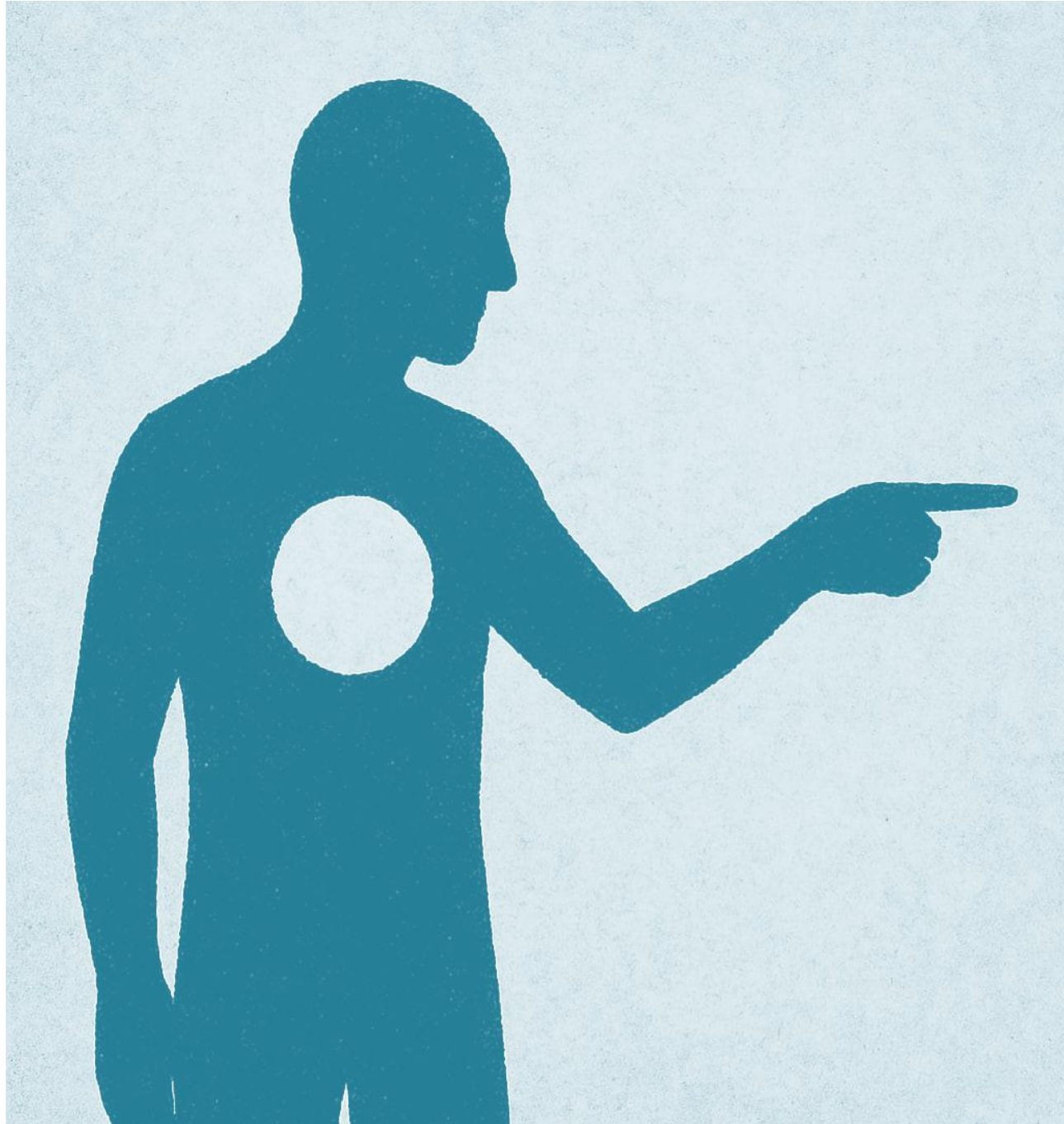
任意擄(捉去以隨從他的意思)去的，

可以醒悟，

脫離他的網羅。

紅:和合本
藍:呂振中
紫:新譯本

面對愛爭辯的人



表現：博取關注
需要：正向挽回
自保：適時停損

承傳真教師 傳真道

活出不朽生命的秘訣

無愧:經得起考驗 堅持活出真道

清心:自潔與禱告

目的 聖潔 合用 被主器重

溫溫和和去教導人

反思應用

1. 你想被主器重嗎？

你願意每早晨認罪作清心的人嗎？
你計劃與清心的人一起追求嗎？



2. 你的生命經得起考驗嗎？

主必快來，您的生命
活出福音 對神無愧嗎？



神說：你合格可嘉！